

TITULACIÓN: GRADO EN NUTRICIÓN HUMANA Y DIETÉTICA

CENTRO: FACULTAD DE MEDICINA

Población N

311

%_Participacion

16,7%

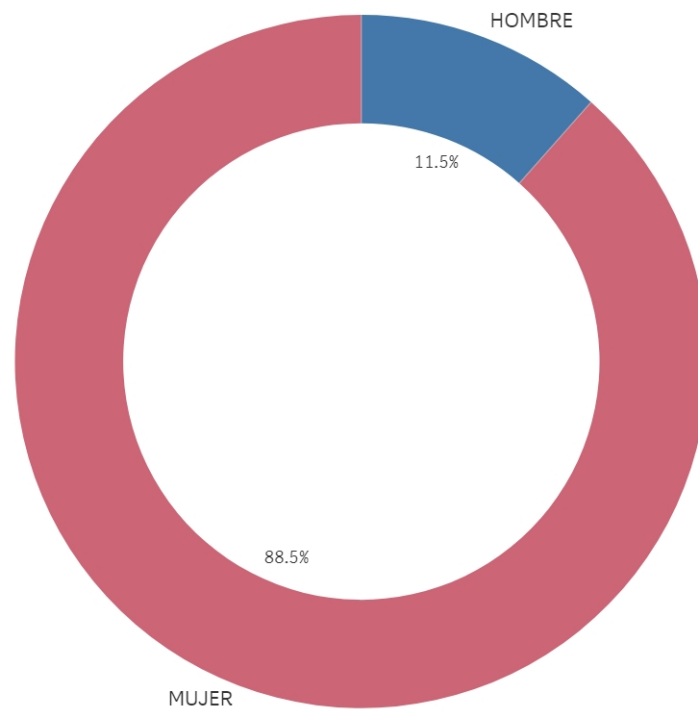
Participación n

52

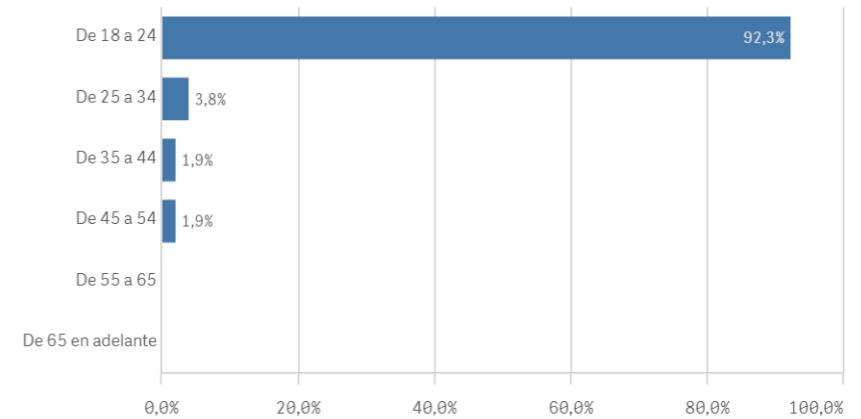
Edad (años)

(%) Porcentaje por franjas

Genero



■ HOMBRE ■ MUJER



Edad media (años)

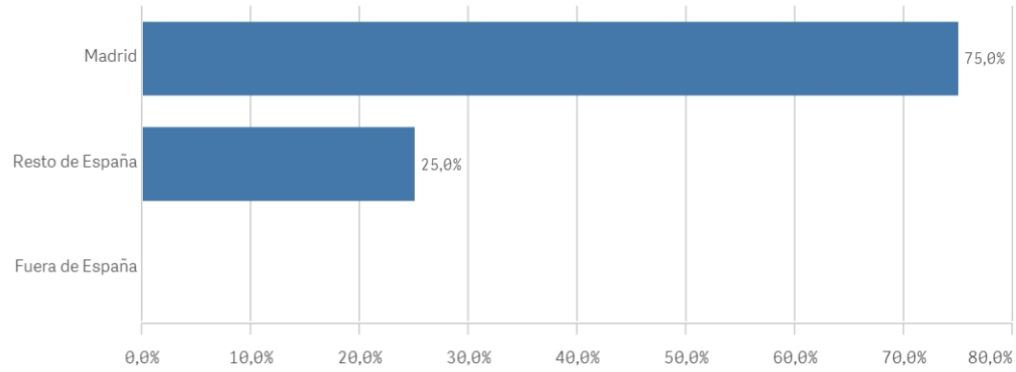
21,9

Des. Típica

5,2

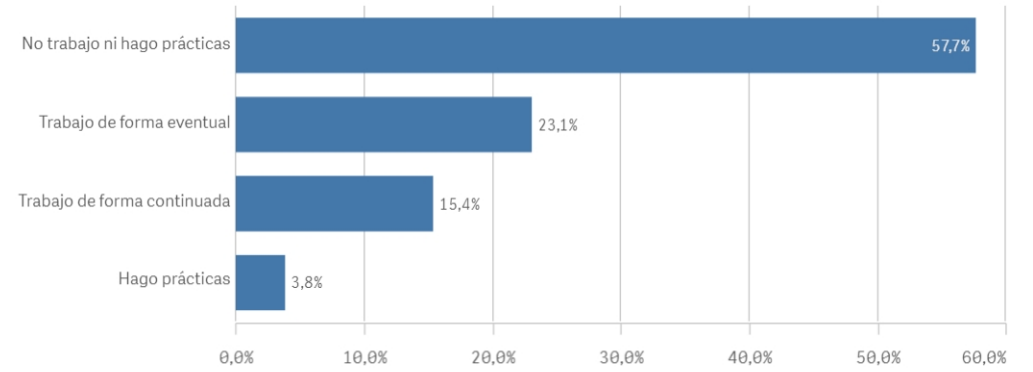
Lugar de residencia

(%) Porcentaje por franjas

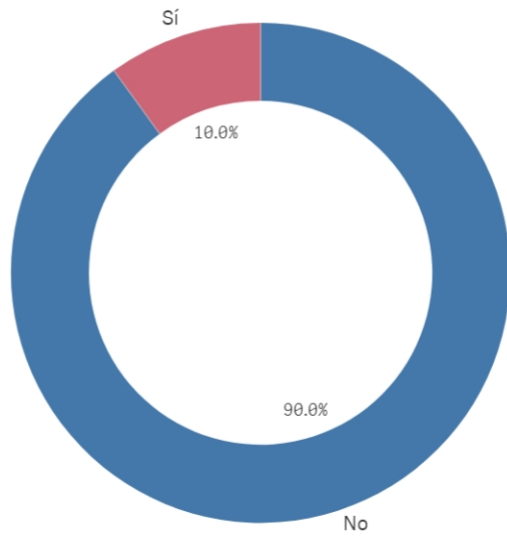


Situación laboral

(%) Porcentaje por franjas

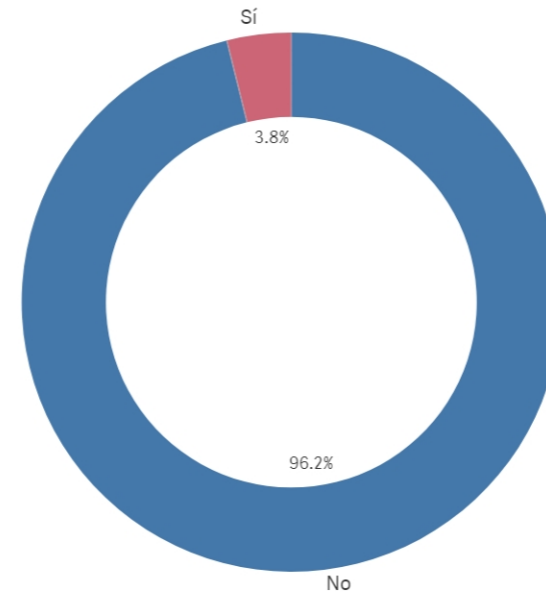


Puesto de trabajo relacionado con los estudios



TrabajoEstudio ■ No ■ Sí

Alumnos inscritos en la OPE

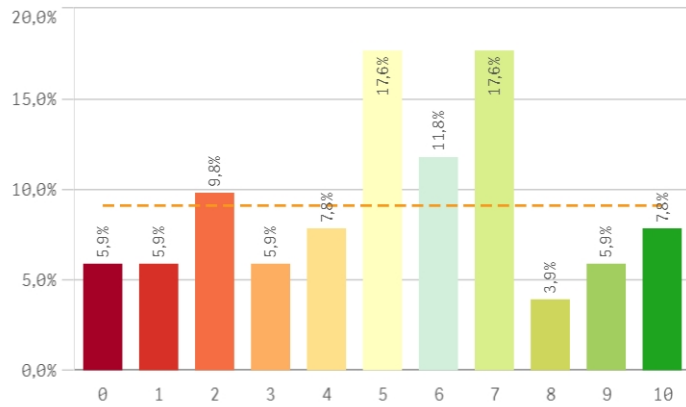


OficinaEmpleo

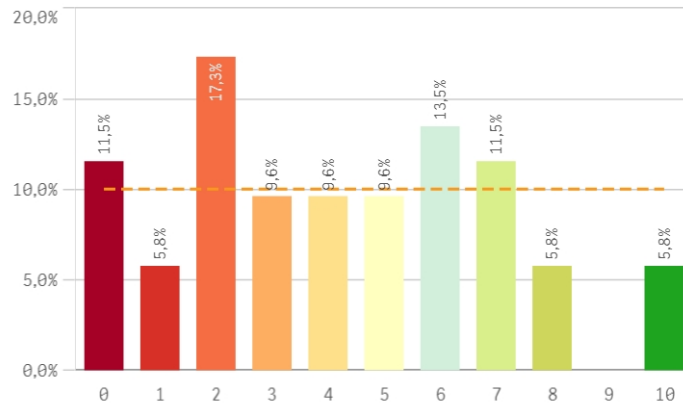
■ No

■ Sí

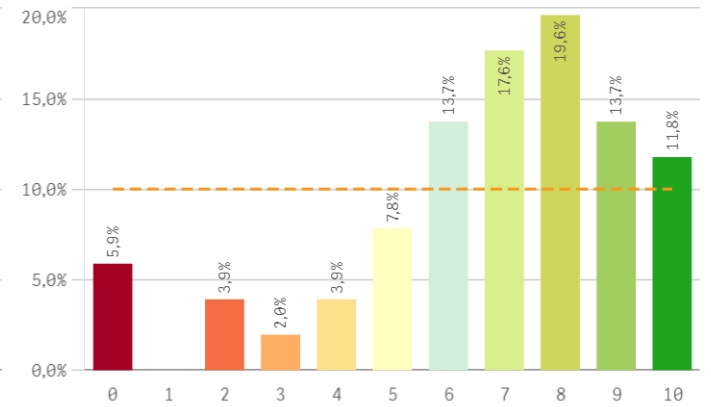
Objetivos claros



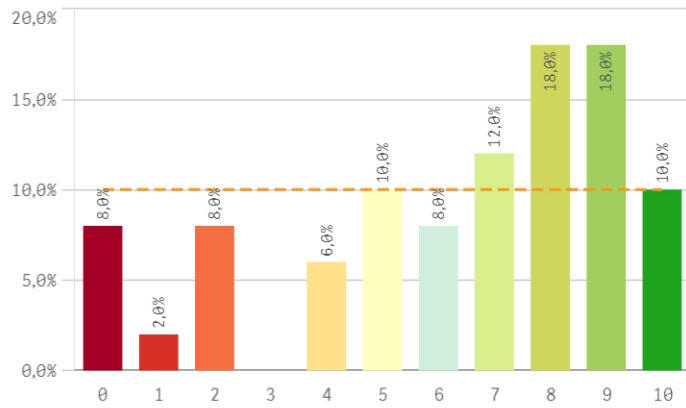
Plan de estudios adecuado



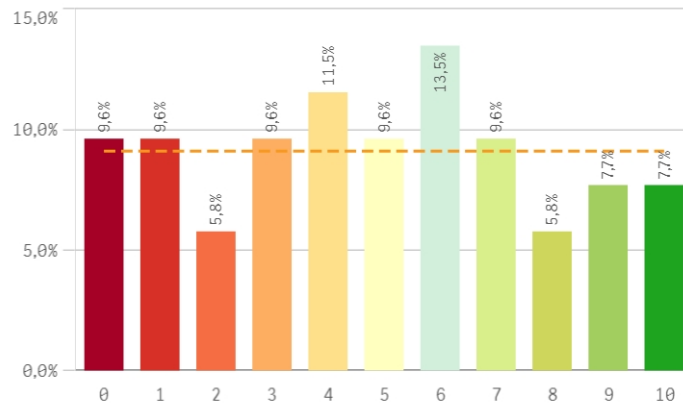
Nivel de dificultad apropiado



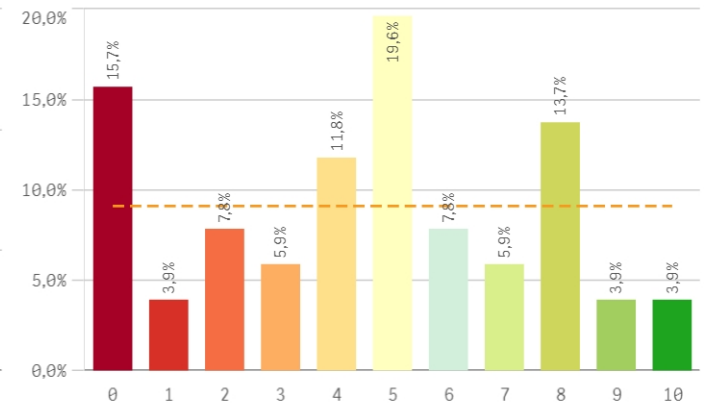
Número de alumnos por aula



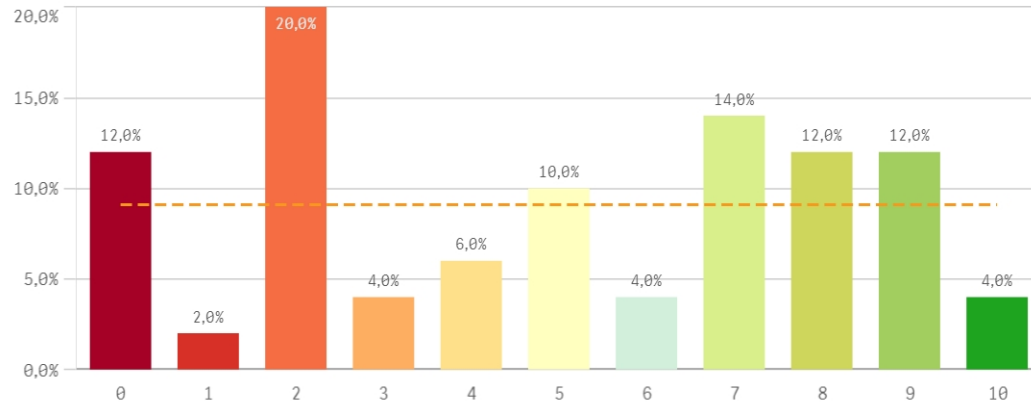
Integración de teoría/práctica



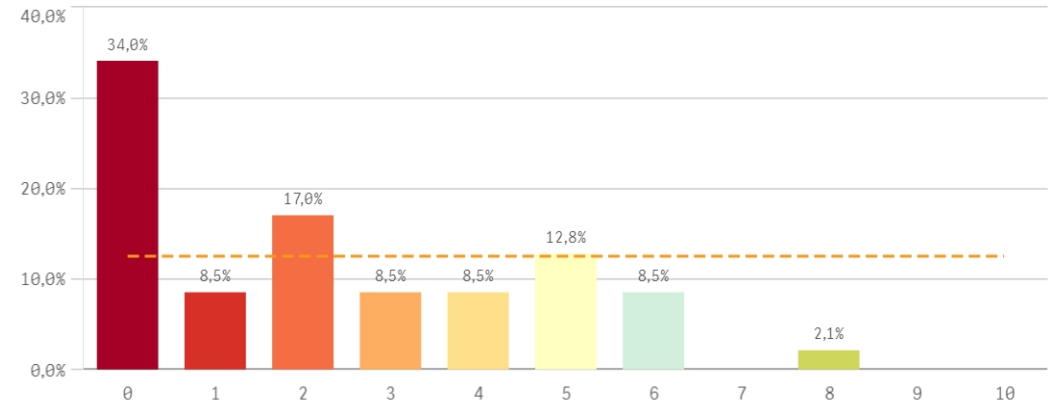
Calificaciones en tiempo adecuado



Relación calidad/precio

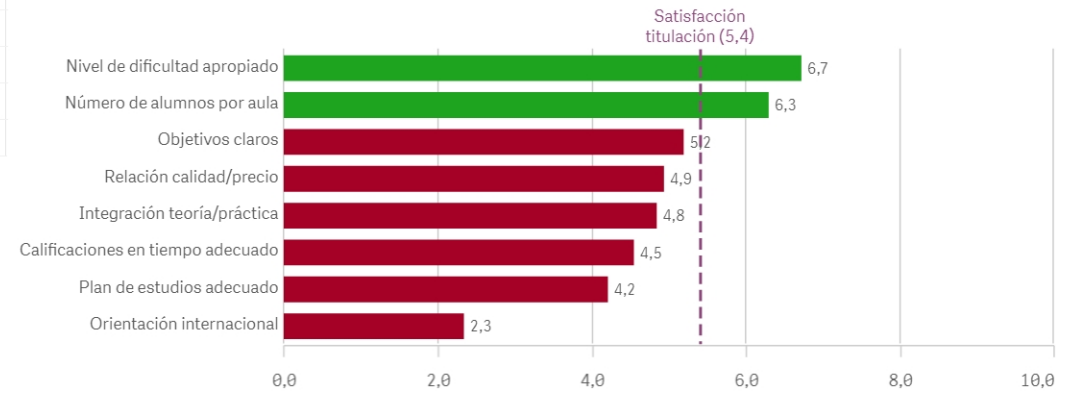


Orientación internacional

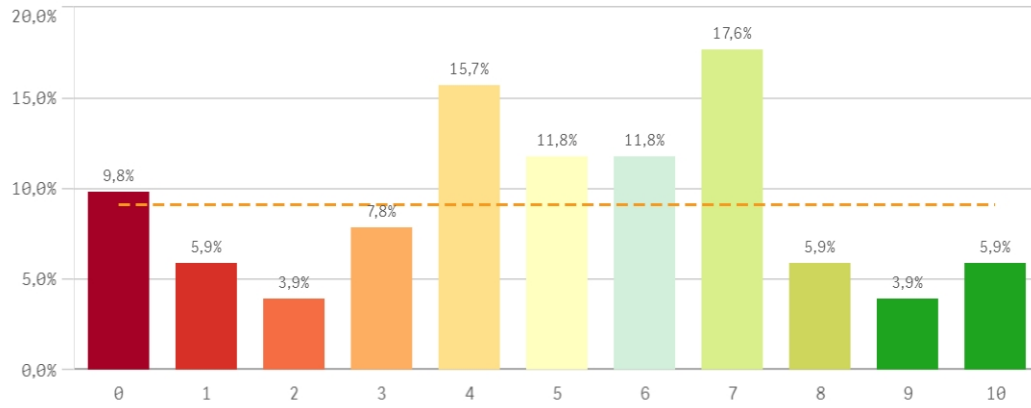


Desarrollo académico	Q	Media	Desv. típica	Mediana	Moda
Nivel de dificultad apropiado		6,7	2,6	7,0	8
Número de alumnos por aula		6,3	3,0	7,0	-
Objetivos claros		5,2	2,8	5,0	-
Relación calidad/precio		4,9	3,2	5,0	2
Integración teoría/práctica		4,8	3,1	5,0	6
Calificaciones en tiempo adecuado		4,5	3,0	5,0	5
Plan de estudios adecuado		4,2	2,8	4,0	2
Orientación internacional		2,3	2,3	2,0	0

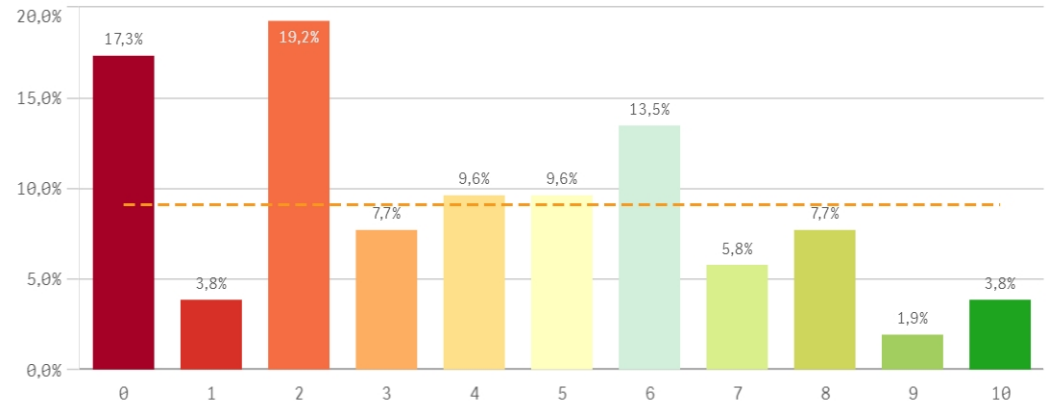
Fortalezas y debilidades



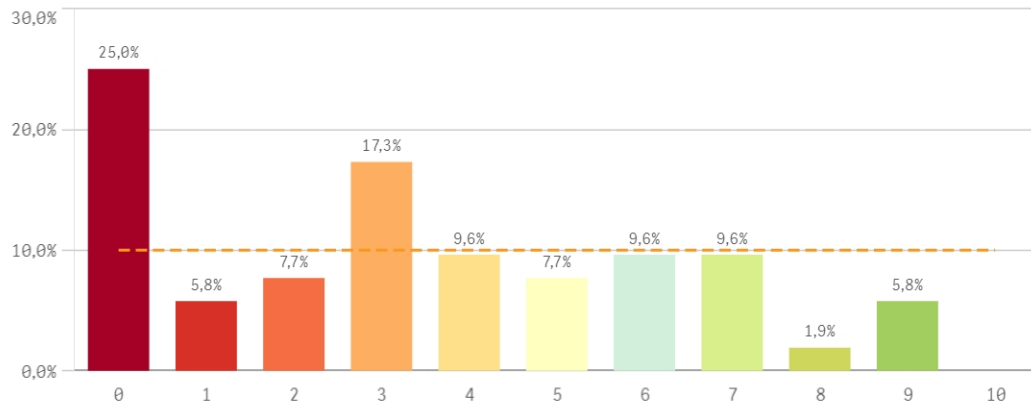
Objetivos propuestos alcanzados



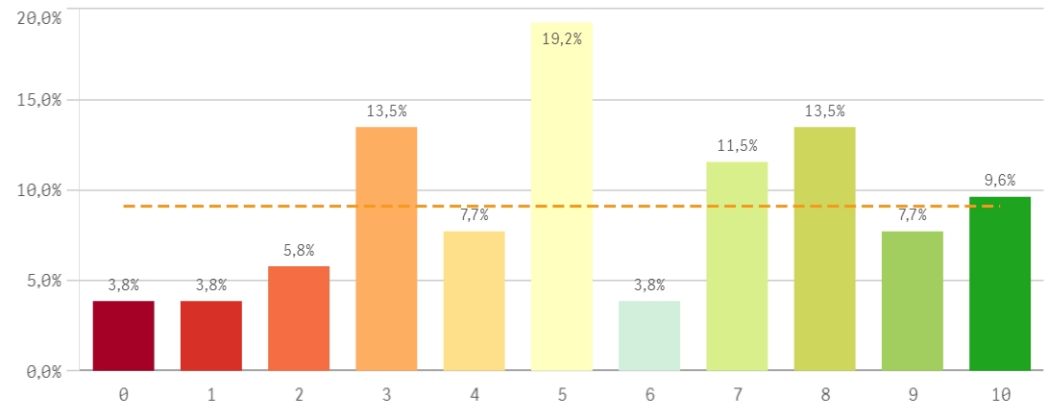
Componente práctico adecuado



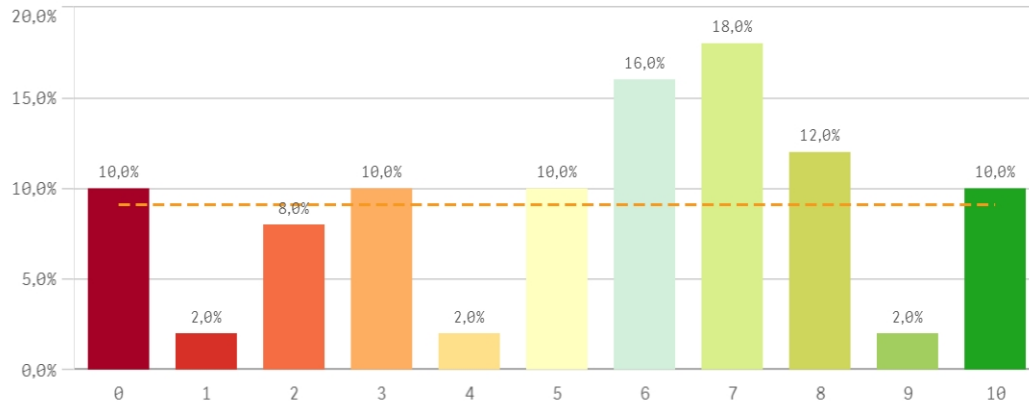
Contenidos innovadores



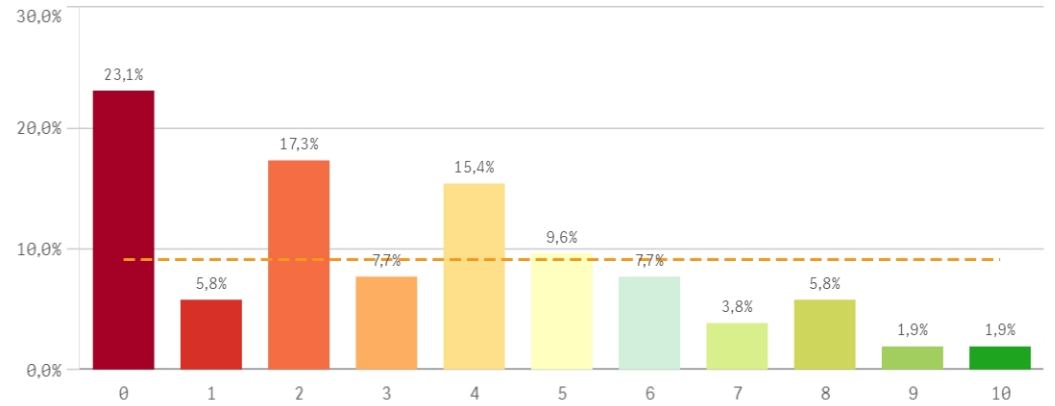
Contenidos organizados y no solapados



Trabajo no presencial útil

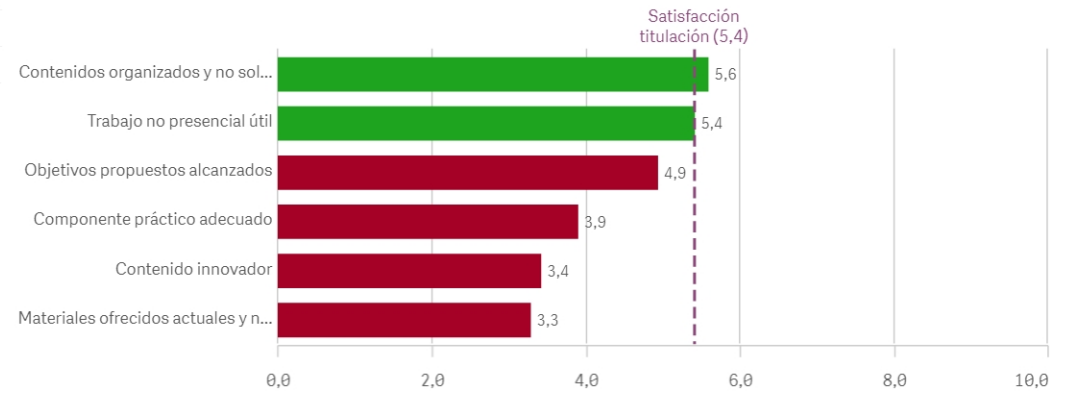


Materiales ofrecidos actuales y novedosos

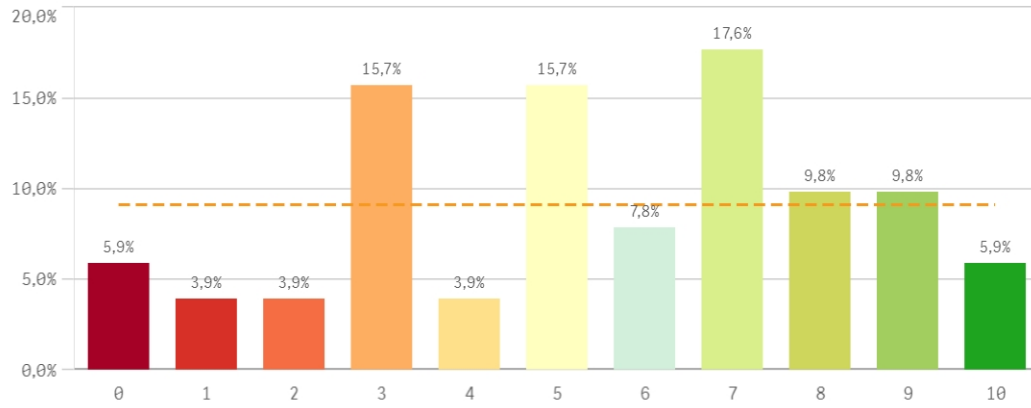


Asignaturas, tareas y materiales	Q	Media	Desv. típica	Mediana	Moda
Contenidos organizados y no solapados		5,6	2,8	5,0	5,0
Trabajo no presencial útil		5,4	3,0	6,0	7,0
Objetivos propuestos alcanzados		4,9	2,8	5,0	7,0
Componente práctico adecuado		3,9	2,9	4,0	2,0
Contenido innovador		3,4	2,8	3,0	0,0
Materiales ofrecidos actuales y novedosos		3,3	2,7	3,0	0,0

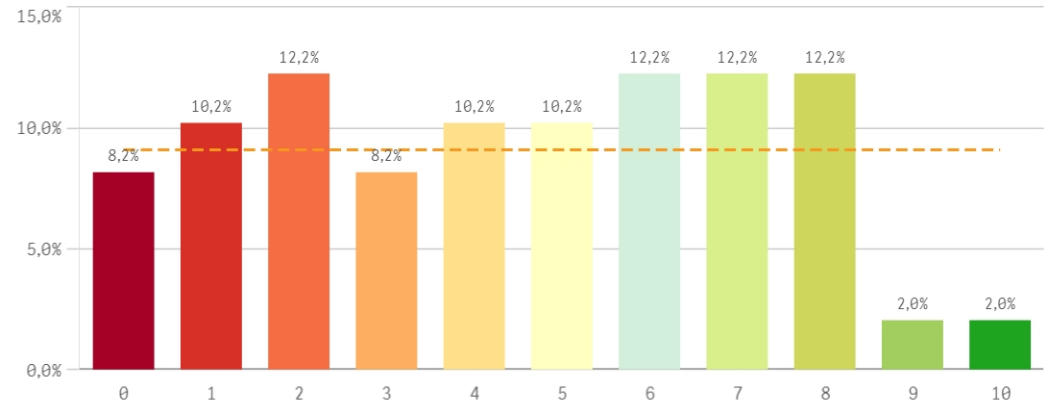
Fortalezas y debilidades



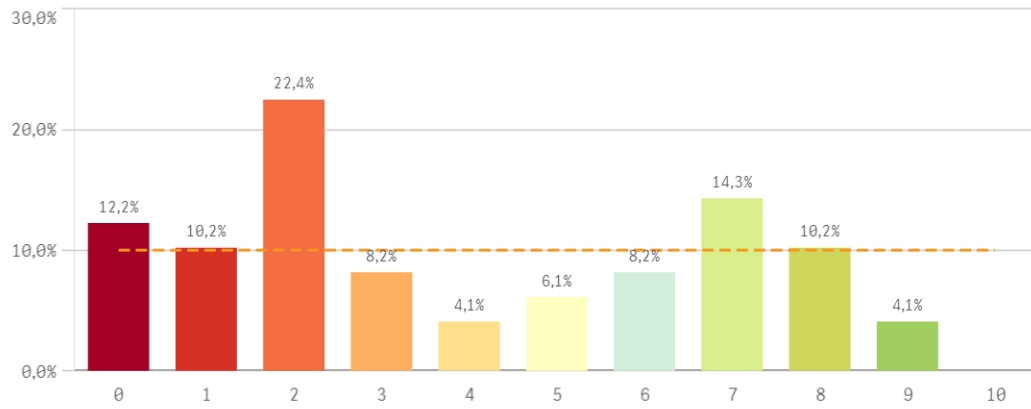
Competencias de la titulación



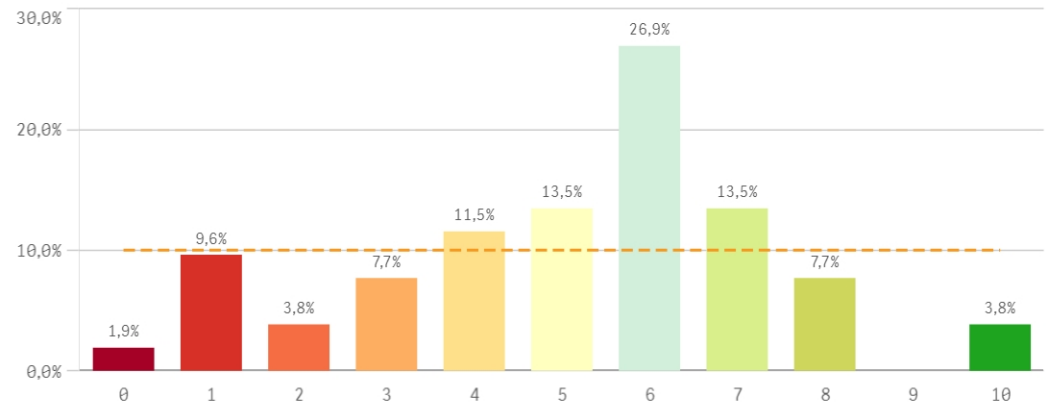
Acceso al mundo laboral



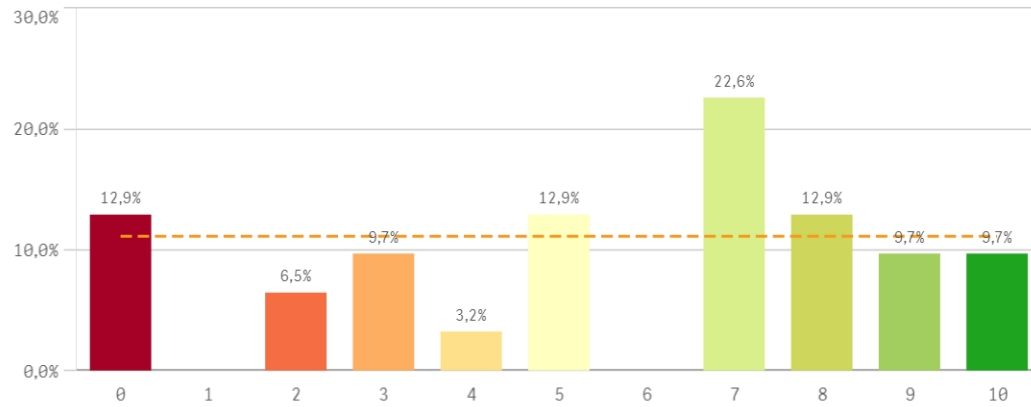
Acceso al mundo de la investigación



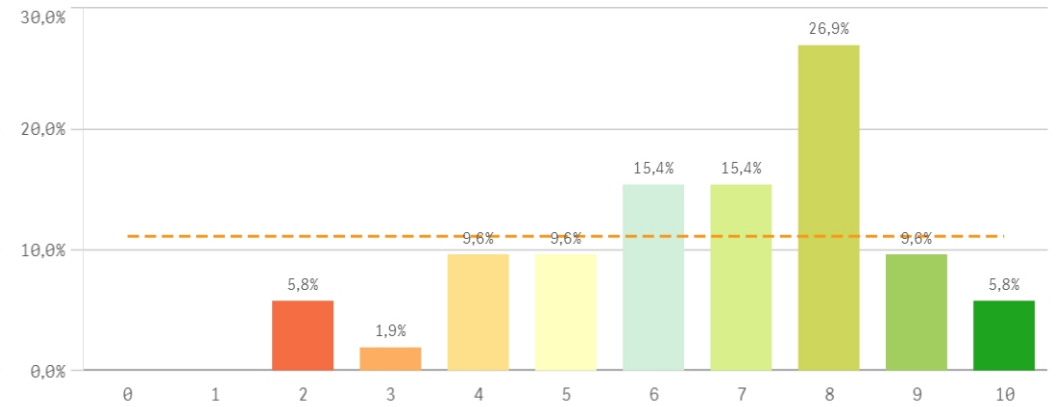
Labor docente del profesorado



Tutorías presenciales útiles

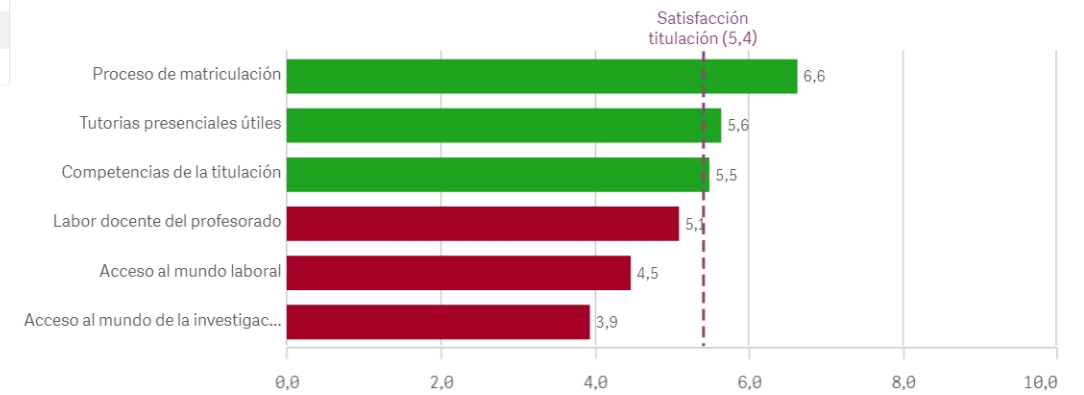


Proceso de matriculación

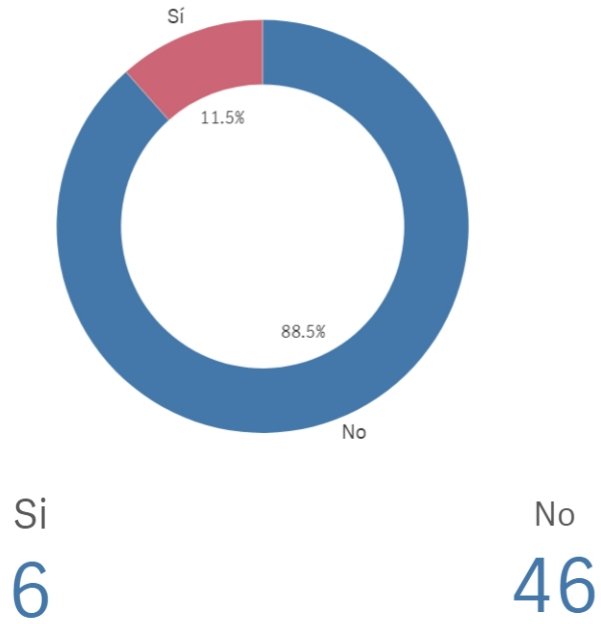


Formación recibida y matriculación	Q	Media	Desv. típica	Mediana	Moda
Proceso de matriculación		6,6	2,1	7,0	8,0
Tutorías presenciales útiles		5,6	3,2	7,0	7,0
Competencias de la titulación		5,5	2,8	6,0	7,0
Labor docente del profesorado		5,1	2,3	6,0	6,0
Acceso al mundo laboral		4,5	2,8	5,0	-
Acceso al mundo de la investigación		3,9	2,9	3,0	2,0

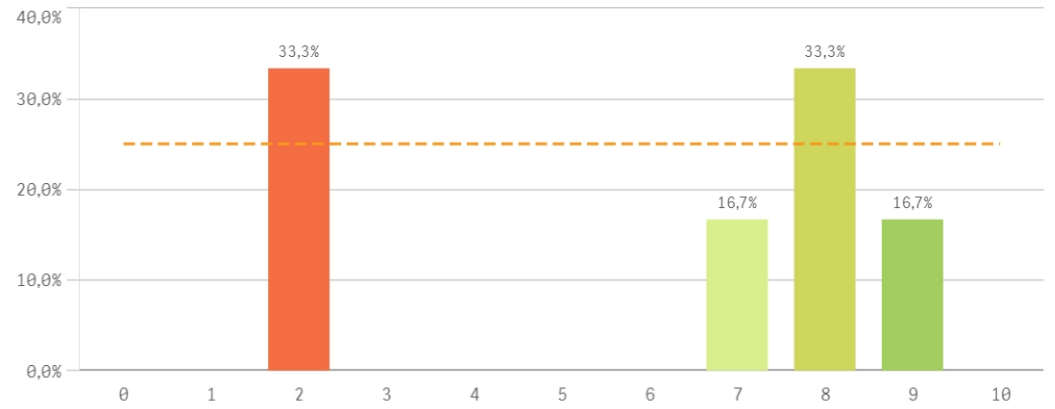
Fortalezas y debilidades



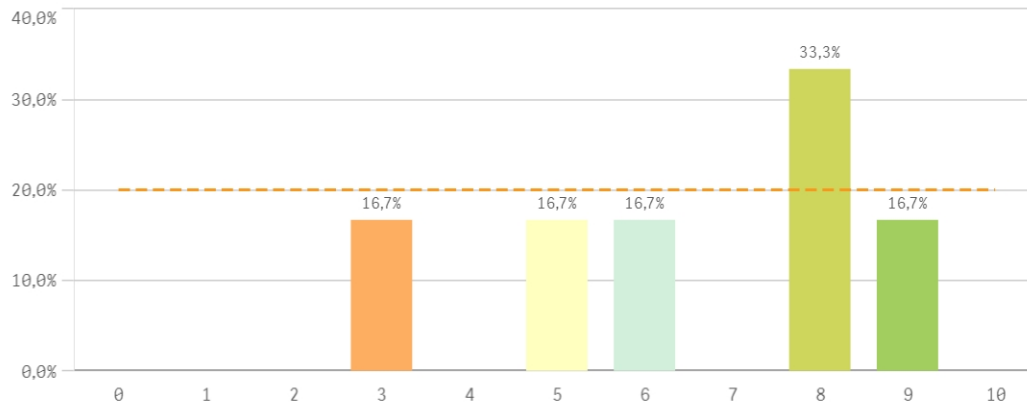
Prácticas externas



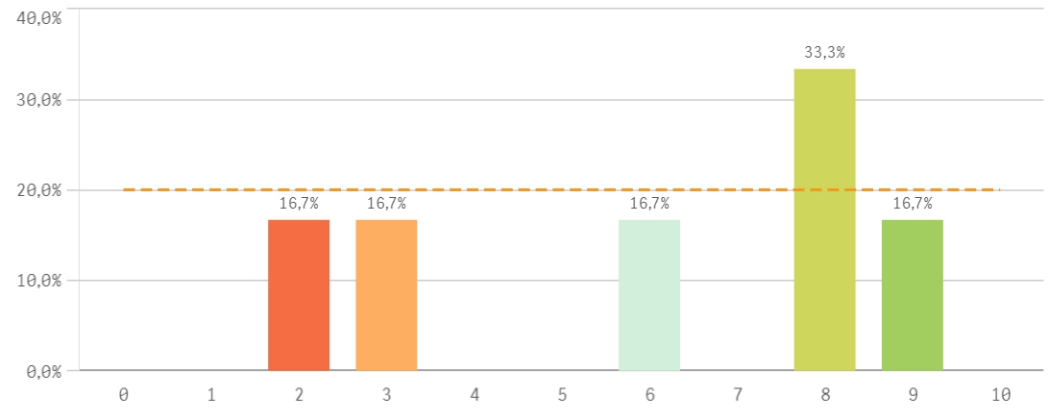
Valoración formativa



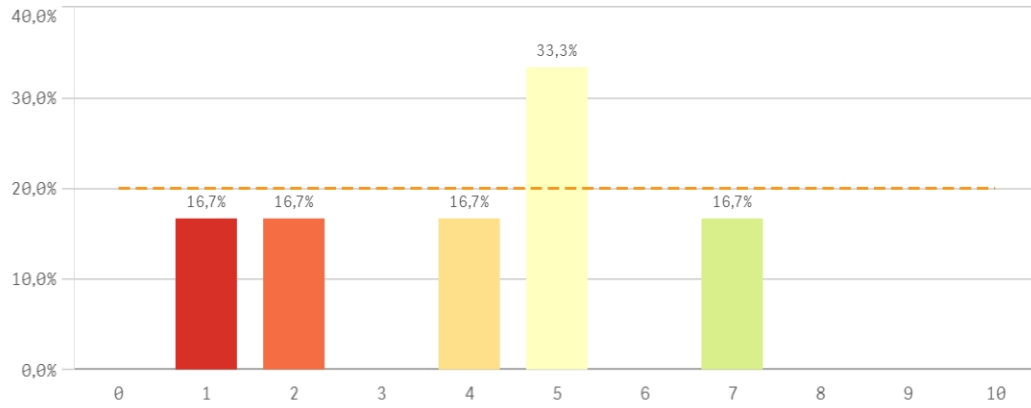
Atención del tutor/colaborador



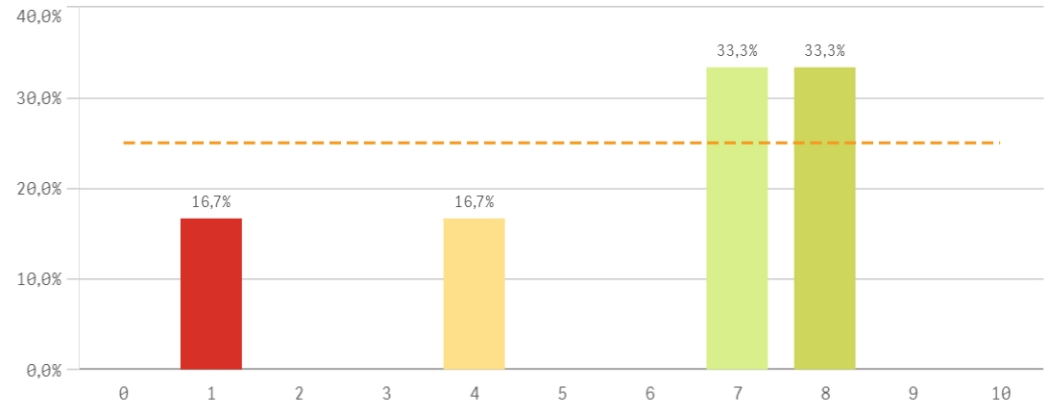
Gestión del Centro



Utilidad percibida para empleabilidad

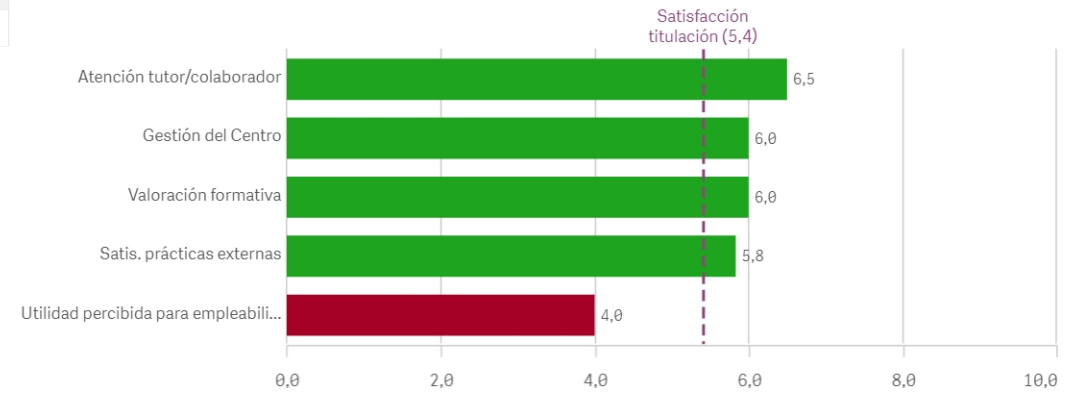


Satisfacción con las prácticas externas

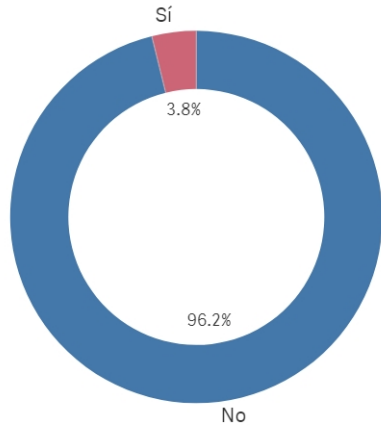


Prácticas externas	Q	Media	Desv. típica	Mediana	Moda
Atención tutor/colaborador		6,5	2,3	7,0	8,0
Gestión del Centro		6,0	2,9	7,0	8,0
Valoración formativa		6,0	3,2	7,5	-
Satis. prácticas externas		5,8	2,8	7,0	-
Utilidad percibida para empleabilidad		4,0	2,2	4,5	5,0

Fortalezas y debilidades



Realización programas de movilidad



EstanciaExtranjero ■ No ■ Sí

Sí

2

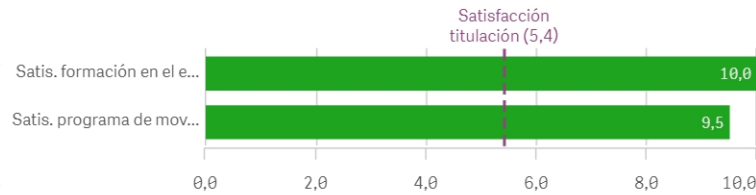
No

50

Satisfacción formación en el extranjero

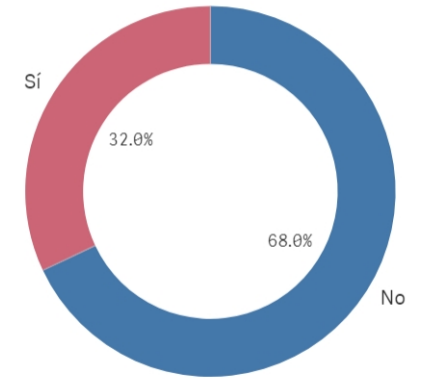


Fortalezas y debilidades



Programa de movilidad	Q	Media	Desv. típica	Medi...	Moda
Satis. formación en el extranjero		10,0	0,0	10,0	10,0
Satis. programa de movilidad		9,5	0,7	9,5	-

Conocimiento de los canales de Quejas y S...



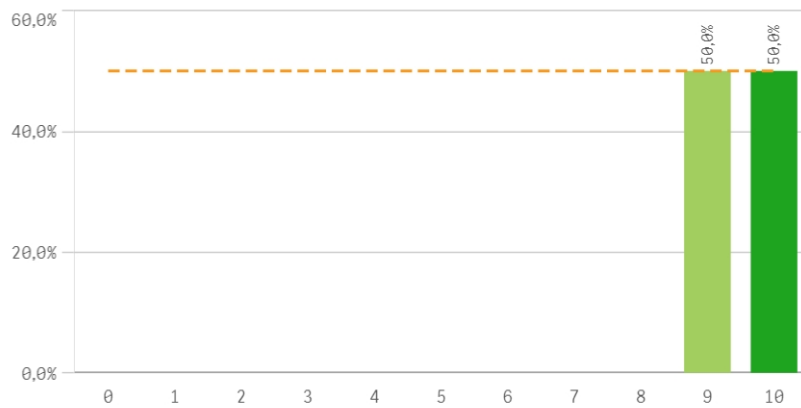
Sí

16

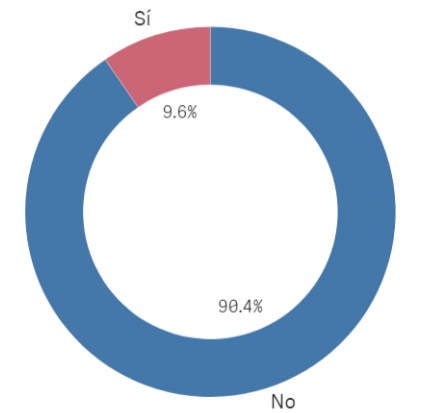
No

34

Satisfacción programa de movilidad



Utilización de los canales de Quejas y Suge...



Sí

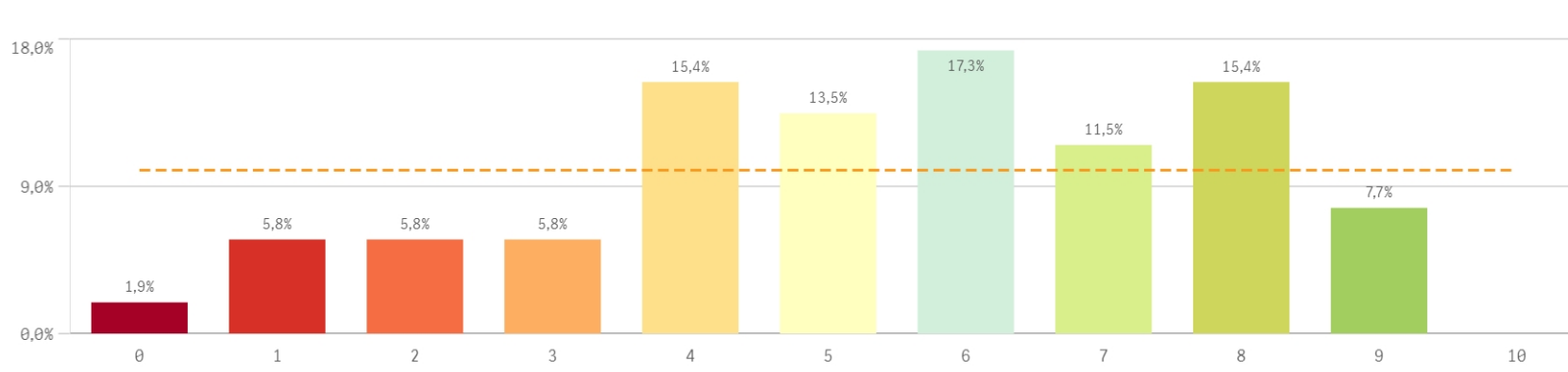
5

No

47

Centro	Observaciones
MEDICINA	Considero que debería haber más prácticas y contenido aplicado a ejercer la profesión de nutricionista, alguna asignatura sobre dietas vegetarianas, un programa para calibrar dietas gratuito y que funcione correctamente (no el alimentador). Más profesores nutricionistas. En definitiva, que el conocimiento sea más aplicado. Además el temario de muchas asignaturas se solapa.
MEDICINA	Creo que es muy importante que se incorporen Nutricionistas al profesorado del grado. Creo que sería conveniente que los profesores tuvieran una visión general de lo que se da en el grado, porque es muchas asignaturas se repite mucho contenido. Creo que no es recomendable que en una misma asignatura la impartan profesores de distintos hospitales, porque la comunicación no es fluida y nos acaba repercutiendo a los alumnos.
MEDICINA	El Grado de Nutrición Humana y Dietética a mi entender tiene tres problemas: la falta de profesores que sean nutricionistas, el exceso de profesores en algunas asignaturas (un tema, un profesor diferente cada vez) y la falta de parte práctica real en muchas asignaturas.
MEDICINA	Elegí esta carrera (NH y D) porque, tras leer e informarme durante algún tiempo sobre la nutrición y los campos relacionados con ella (psicología, entrenamiento, patologías...) decidí que quería dedicarme profesionalmente a ello. Sin embargo, en este primer año de carrera me ha sorprendido que haya profesores en algunas asignaturas que no controlan los temas que se están tratando, la importancia que se le da a temas que, bajo mi punto de vista, no son relevantes y el poco hincapié que se hace en otros que si me parece que lo sean; que no haya profesionales de nuestro sector impartiendo clases y, por último, que haya
MEDICINA	En el caso de alumnos con discapacidad o que sean trabajadores en activo facilita mucho el seguimiento de las asignaturas (clases) a través del campus virtual, ya sea online o en diferido. Independientemente de que acudan a examinarse presencialmente. El campus virtual permite la interacción necesaria para seguir las clases, plantear dudas, realizar y presentar entregables, practicas... Me gustaría continuar mis estudios en esta universidad por la calidad de la docencia y la reputación, sin embargo estoy valorando universidades que ofrecen esta posibilidad. La mayoría son privadas y no puedo permitirme el coste de las mismas.
MEDICINA	Estoy muy decepcionado con el grado, he decidido abandonarlo. Siento que no estoy aprendiendo nada y que estoy desperdiciando mi dinero.
MEDICINA	Hay varios profesores que no actualizan la información que nos dan, utilizan datos antiguos (por ej. recomendaciones nutricionales) que llevan sin usarse casi 10 años. Hemos visto una clara falta de comunicación entre los profesores de algunas asignaturas como Dietoterapia y Nutrición clínica, o dietética hospitalaria, ya que hemos llegado a dar hasta 3 veces el mismo tema con exactamente el mismo contenido y al preguntarles, no les habían dicho que esos temas ya los habían dado otros compañeros. Además, hemos visto que esto lleva ocurriendo desde antes de la pandemia.
MEDICINA	Las asignaturas de esta carrera mayoritariamente son para médicos, no está enfocado para nada a la nutrición. La gestión de la pandemia el año pasado fue horrible, estuvimos un cuatrimestre prácticamente sin clases, solo tuvimos un par de tutorías para dudas, no dimos clase. Es una vergüenza que la matrícula de este año haya costado lo mismo que la de otros años, teniendo en cuenta que acudimos a clase una semana de cada tres. La carrera no tiene los contenidos actualizados y tenemos que buscar la información actual por nuestra cuenta. El servicio Docencia solo sirve a los profesores para ascender y cobrar más dinero, a los
MEDICINA	Las fechas de exámenes y recuperaciones son totalmente desacertados, va en contra del resto de universidades y los tiempos normales. En cuanto al plan de estudios creo que es TOTALMENTE NECESARIO que se incluyan nutricionistas entre los docentes, ya que los que tenemos actualmente no están interesados en la nutrición ya que no es su campo de interés; también veo necesario revisar el plan de estudios para actualizarlo y orientarlo a que de verdad sea útil en el desempeño de nuestra profesión. Tanto las quejas como las encuestas de docencia creo que no están siendo útiles. En general la reputación que está cogiendo la
MEDICINA	Me encanta el mundo de la nutrición y la profesión de Nutricionista, sin embargo, la carrera es desilusionante. Los contenidos y los profesores desactualizados, las asignaturas no se ajustan a las competencias profesionales (bioquímica, por ejemplo), no hay formación que de verdad nos ayuda a la hora de desempeñar nuestra labor en consulta... Sinceramente siento que no estoy aprendiendo lo que debería, ni lo que me interesa. Me siento muy perdida.
MEDICINA	Yo he echado en falta durante todo el grado que ningún nutricionista nos haya dado clase y que en muchas ocasiones nos sigan explicando cosas que están muy desactualizadas. Por último, el tema de prácticas externas deja mucho que desear.

Satisfacción global con la titulación



Media
5,4

Desviación Típica
2,3

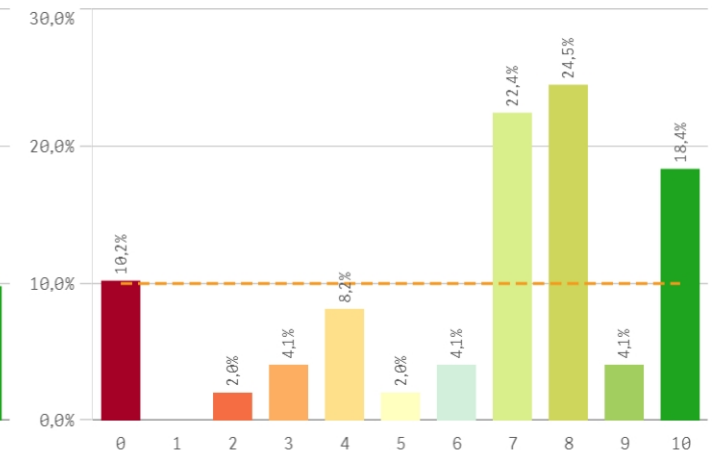
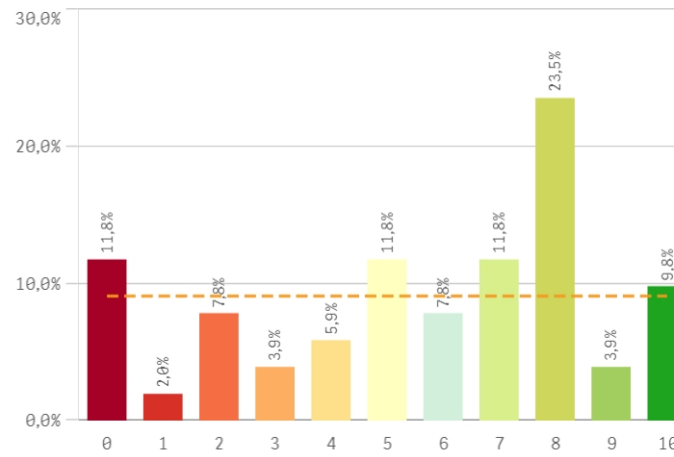
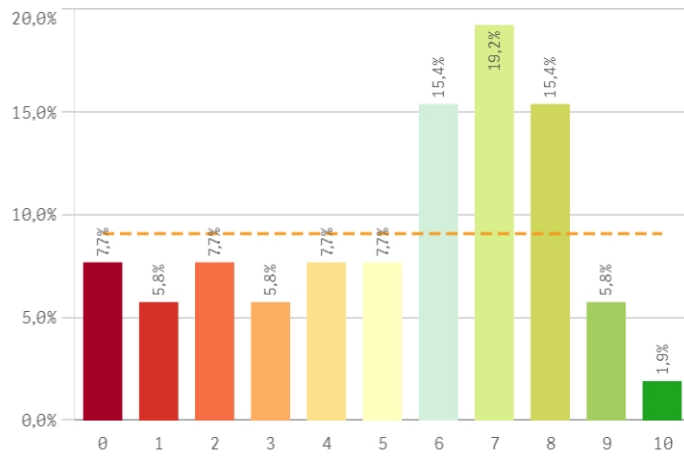
Mediana
6,0

Moda
6,0

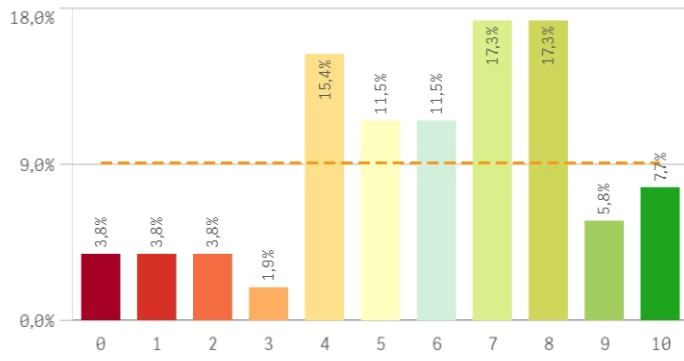
Satisfacción UCM

Orgullo estudiante UCM

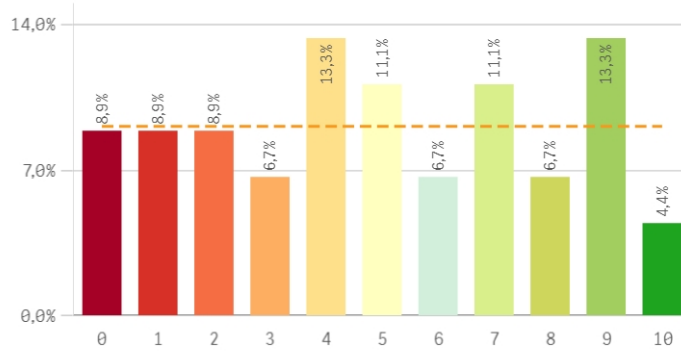
Prestigio UCM



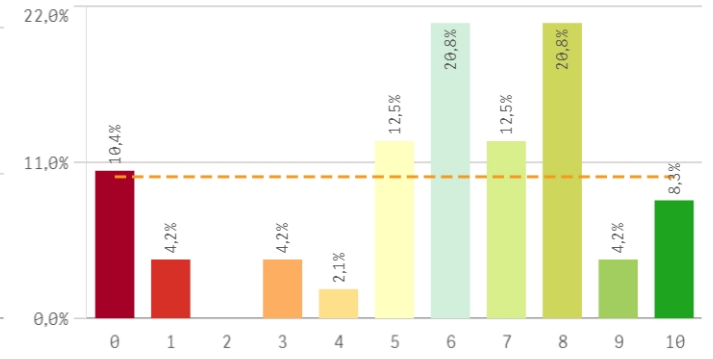
Recursos y medios



Actividades complementarias

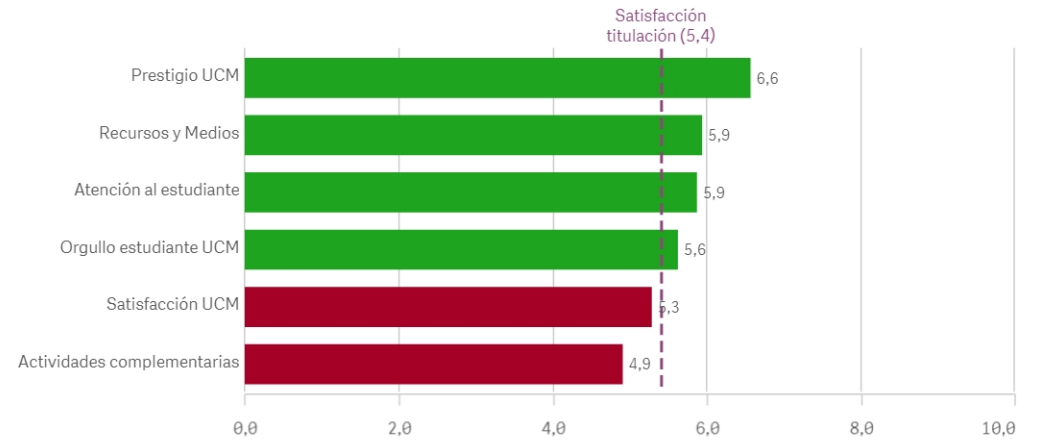


Atención al estudiante

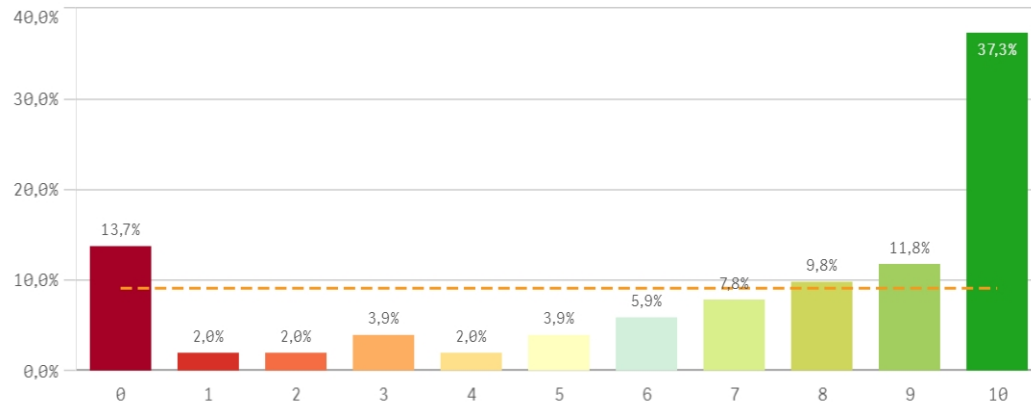


Satisfacción	Q	Media	Desv. típica	Mediana	Moda
Prestigio UCM		6,6	3,0	7,0	8,0
Recursos y Medios		5,9	2,6	6,0	-
Atención al estudiante		5,9	2,9	6,0	-
Orgullo estudiante UCM		5,6	3,1	6,0	8,0
Satisfacción UCM		5,3	2,8	6,0	7,0
Actividades complementarias		4,9	3,1	5,0	-

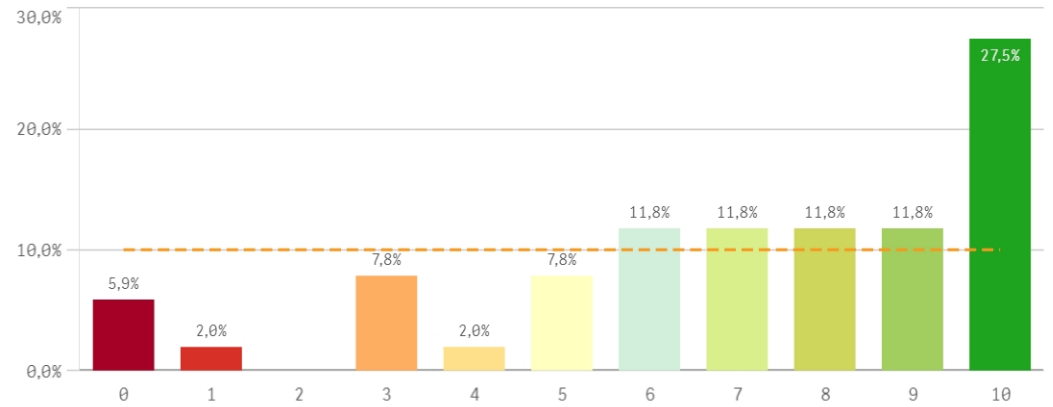
Fortalezas y debilidades



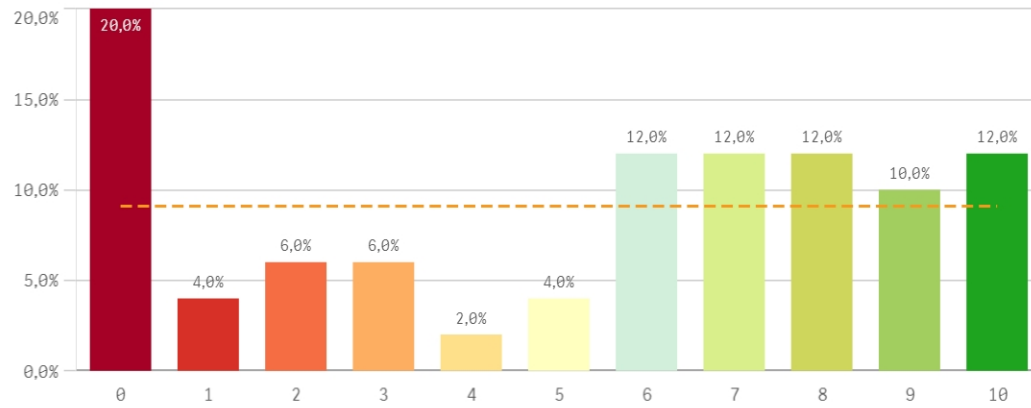
Repetir estudios superiores (fidelidad)



Repetir titulación (fidelidad)

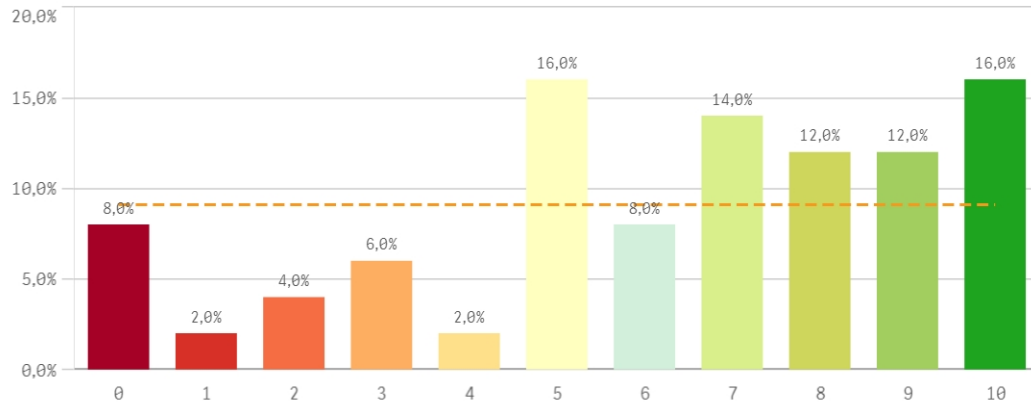


Repetir en la UCM (fidelidad)

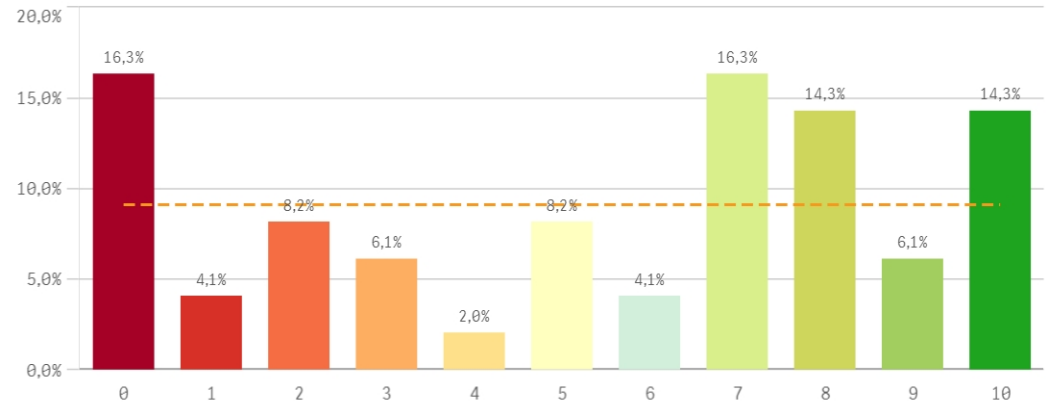


Compromiso	Q	Media	Desv. típica	Mediana	Moda
Repetir estudios superiores		6,9	3,6	8,0	10,0
Repetir titulación		7,0	2,9	8,0	10,0
Repetir en la UCM		5,2	3,6	6,0	0,0
Recomendar titulación		6,3	3,0	7,0	-
Recomendar la UCM		5,4	3,5	7,0	-
Seguir en la misma titulación		6,3	3,7	7,0	10,0
Seguir como alumno de la UCM		5,4	3,2	5,0	-

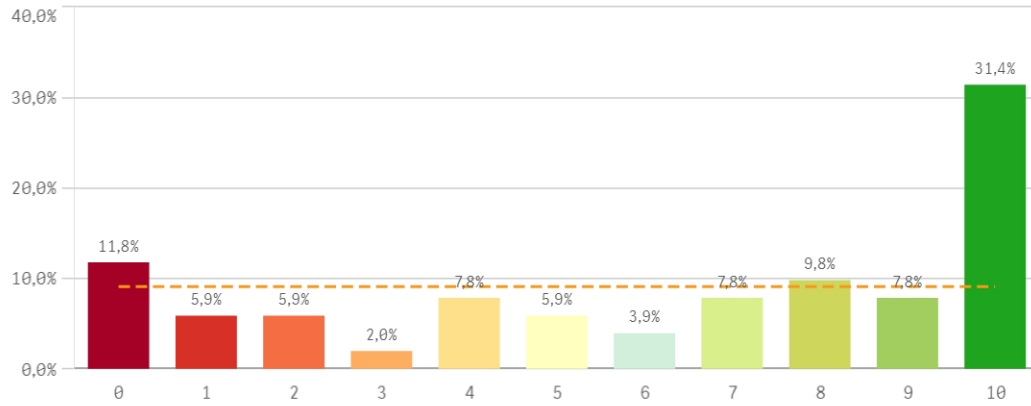
Recomendar titulación (preinscripción)



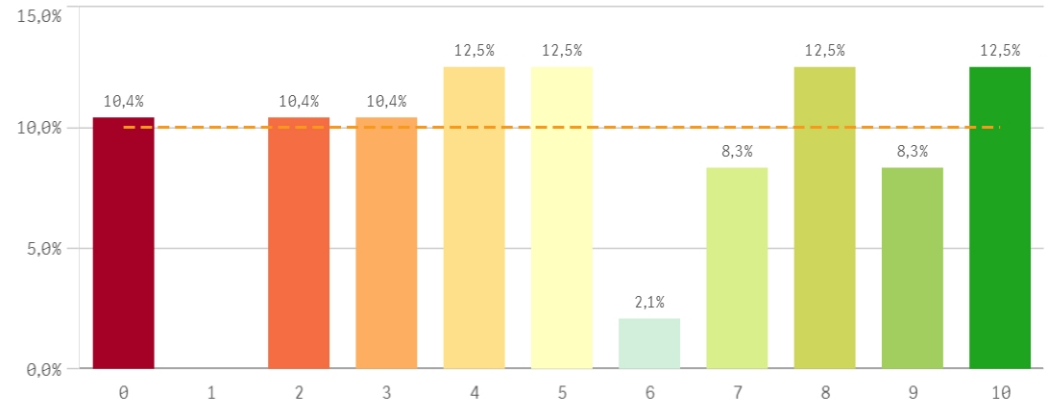
Recomendar la UCM (preinscripción)



Seguir en la misma titulación (vinculación)



Seguir como alumno de la UCM (vinculación)



Construcción y significado del valor "compromiso":

- * Estudiante comprometido: valora con 9 o más puntos todas las preguntas de fidelidad, prescripción y vinculación.
- * Estudiante neutro: la puntuación que otorga a todas las preguntas de fidelidad, prescripción y vinculación están entre 6 y 9.
- * Estudiante decepcionado: valora con 6 o menos puntos todas las preguntas de fidelidad, prescripción y vinculación.

